

Доппельгерц, Персен, Антистрес Лабофарм, Релаксил, Седафитон, краплі Зеленіна, Седавіт, Гастролін, Валеріана форте, Седасен форте, Валерика, На сон, Меновален, Трикардин серцеві краплі, Тривалумен, Валевігран, конвалійно-валеріанові краплі, Аллуна, Дорміплант, зубні краплі, Седаристон, Карвеліс, Квайт, А-дістон, Просталад, Кардіопасит, Ново-пасит, шлункові краплі, збори Флорисед-Здоров'я, Детоксифіт, заспокійливий, лікарсько-профілактичний №1 та №5, серцево-судинний та інші.

Препарати валеріани мають седативну, болезаспокійливу, м'яку снодійну, спазмолітичну і гіпотензивну властивості. Традиційно їх рекомендують при істеричних станах, збудливості, безсонні, іпохондрії, мігрени, судомах, кишкових кольках, ревматичних болях. Сучасний інтерес до валеріани орієнтований на її використання як седативного і снодійного засобу.

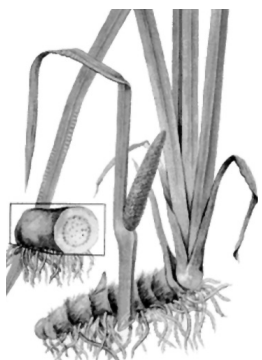
Побічна дія. При тривалому використанні препаратів валеріани спостерігалися невеликі побічні ефекти у вигляді головного болю, дратівливості, тривожності, безсоння. Дуже великі дози можуть призвести до брадикардії та аритмії, зниження перистальтики кишечника. Рекомендована перша допомога: промивання шлунка, прийом активованого вугілля та натрію сульфату.

Взаємодія з ЛЗ. Не рекомендовано одночасно вживати препарати валеріани з барбітуратами та іншими седативними засобами через можливість надмірного седативного ефекту.

Протипоказання. Водіям прийом препаратів валеріани за дві години і менше до керування транспортом не рекомендований. Ефект препаратів валеріани може підвищитися при споживанні алкоголю, тому при лікуванні препаратами валеріани слід уникати його вживання.

ЛИПИ КВІТКИ — TILIAE FLORES

Див. розділ 2 «Вуглеводи».



АЙРУ КОРЕНЕВИЩЕ — CALAMI RHIZOMATA

Аір болотяний, лепеха звичайна — *Acorus calamus* L., род. Ароїдні — *Araceae*.

Рос. назва — аир болотный.

Англ. назва — Calamus, Sweet Flag.

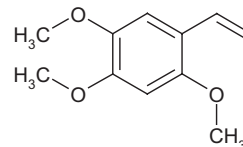
Рослина. Напівводна багаторічна рослина до 1 м заввишки, з товстим кореневищем діаметром до 3 см, мечоподібними лінійними листками і сплюсненими з одного боку стеблами. Квітки дрібні,

зібрані в початок, зелено-жовтого кольору. Кореневище повзуче, гіллясте, трохи сплющене, з численними тонкими, шнуроподібними коренями, зовні вкриті залишками листових піхв, усередині біле з рожевим відтінком.

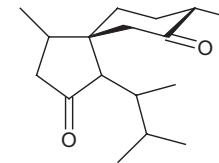
Поширення. Ростає вздовж річок і озер, на болотах і луках. Походить з Індії, Центральної Азії та Східної Європи, але зараз зростає в усьому світі. В Україні поширений майже по всій території.

Опис ЛРС. Сировиною є кореневища, очищені від коренів та залишків листків, часто розділені поздовжньо. Кореневище товсте, циліндричне, на верхній поверхні вкриті трикутними рубцями від листків, знизу має округлі рубці від коренів до 2 см завтовшки, зверху світло-коричневого кольору, на зламі — білого або світло-кремового. Запах характерний, ароматний. Смак пряний, злегка гіркуватий.

Хімічний склад. Кореневища містять ефірну олію (до 5%), хімічний склад якої залежить від хемотипу рослини. У зразках ефірної олії різних генетичних видів були зареєстровані значні якісні і кількісні відмінності. У європейській сировині вміст β-азарону складає 5%, у сировині з Північної Америки цей компонент відсутній, а у сировині з Індії його вміст в ефірній олії високий і сягає 90%. Інші компоненти — каламен (4%), каламон (1%), метилевгенол (1%), евгенол (0,3%); сесквітерпени аколамон, акорон. Сировина також містить 1,5% дубильних речовин, смоли (2,5%), крохмаль (25–40%).



β-Азарон



Акорон

Використання. Входить до БТФ.

Ефірна олія входить до жовчогінного препарату Оліметин. Порошок кореневищ айру є компонентом комплексних препаратів: Вікалін, Вікаір, Аллотон, Гінекофіт, Простатофіт, Фітодент, Стوماتофіт, Пілекс, Поліфітол-1; входить до складу шлункового збору №3, зборів Стomat-Фіто, Фітогастрол, Імунофіт, Детоксифіт, Бронхофіт, Гастрофіт.

Кореневища айру мають вітрогінний, спазмолітичний і потогінний ефект. Їх застосовують як ароматичну гіркоту при порушенні апетиту, для поліпшення травлення.

Протипоказання. Установлено, що токсичність ефірної олії аїру пов'язана зі вмістом β -азарону. Тому в фітотерапії використовують тільки сировину з низьким вмістом β -азарону, або вільну від нього.



РОМАШКИ КВІТКИ — CHAMOMILLAE FLORES

Ромашка лікарська, хамомила лікарська — *Matricaria chamomilla* L., *Chamomilla recutita* (L.) Rauschert, род. Айстрові — *Asteraceae*.

Рос. назва — ромашка аптечная.

Англ. назва — Chamomile.

Рослина. Однорічна трав'яниста рослина 10–30 см заввишки, з прямостоячим, розгалуженим стеблом і черговими,

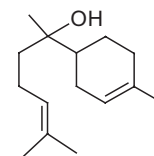
двічі- або тричіперисторозсіченими на вузькі ниткоподібні сегменти листками; квітки — дрібні кошики на довгих квітконіжках, зібрані у щитоподібне суцвіття. Квітколоже голе, дрібноямчасте, порожнисте, на початку цвітіння напівкулясте, наприкінці — конічне; крайові квітки кошиків маточкові, язичкові, білі, серединні — двостатеві, трубчасті, жовті. Обгортка кошиків черепицеподібна, жовто-зелена, багаторядна, складається з численних довгастих листочків, які мають тупі верхівки і широкі півчасті краї. Плід — сім'янка.

Поширення. Зростає в дикому вигляді у країнах Центральної Європи, особливо поширена у Східній Європі, також у Західній Азії, Середземноморському регіоні, Північній Африці та США. В Україні росте у степовій зоні, у Криму. Культивують у багатьох країнах.

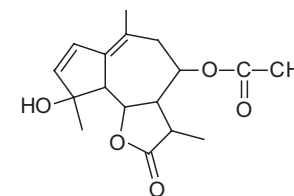
Опис ЛРС. Кошики від 4 до 8 мм у діаметрі (без несправжньоязичкових квіток). Обгортка кошика багаторядна, складається із численних дрібних, розташованих черепичасто, зеленуватих, довгастих приквітків із тупою верхівкою, щільною середньою жилкою та широкими півчастими краями. Ложе кошика голе, дрібноямчасте, порожнисте, на початку цвітіння півкулясте, в кінці цвітіння — конічне. Крайові квітки несправжньоязичкові, жіночі, з віночком, що має коричнюватожовту біля основи трубку, яка, розширюючись, утворює білий видовжено-овальний відгин із 3 зубчиками. Маточка квіток має нижню зав'язь темно-коричневого кольору, яйцеподібної або кулястої форми, довгий стовпчик і роздвоєну приймочку. Се-

рединні квітки трубчасті, жовтого кольору, мають п'ятизубчасту трубку віночка, 5 спайнопилякових тичинок, прирослих до пелюсток, і гінецей, подібний до гінецею несправжньоязичкових квіток. Запах сильний, ароматний. Смак пряний, гіркуватий.

Хімічний склад. Сировина містить ефірну олію (0,4–1,5%), яка має інтенсивний синій колір завдяки вмісту хамазулену (1–15%). Хамазулен формується з матрицину під час отримання ефірної олії методом парової дистиляції. Інші складові ефірної олії — бісаболол, фарнезен, кадинен, мірцен. Крім ефірної олії, сировина містить флавоноїди (до 8%), амінокислоти, гіркі речовини, кумарини, полісахариди, дубильні речовини і тритерпенові вуглеводні.



(-)-Бісаболол



Матрицин

Використання. Входить до ДФУ, БТФ, ЄФ, ДФ РФ.

Входить до складу препаратів: Рекутан, Ромазулан, Камідент-Здоров'я, Антисептол Н, Дентинокс гель Н (протизапальна і ранозагоювальна дія); комплексних препаратів Ротокан, Алором, Фітон СД, Камістад, Гастроліт, Камілофан, Фігулвент фітобальзам, Камілозан, Камагель, Шавлія Др. Тайсс, Фітодент, Стوماتофіт, Простатофіт, Фітодент, Імупрет, Угрин, Іберогаст, Фітокан-ГНЦЛС, Гінекофіт; зборів Арфазетин (гіпоглікемічна дія), Елекасол, Інгаліпт-Здоров'я форте з ромашкою (протимікробна дія), Алвісан Нео, Бронхофіт, Гастрофіт, Нефрофіт, Детоксифіт, Інгафітол-1 та 2, Елекафіт-Віола, Фітобронхол, Фітогастрол, Салват; протигемороїдального, заспокійливого, лікувально-профілактичних зборів №1, 3 та 4; суміші для полоскання горла; вітрогінних, жовчогінних та проносних, дитячих чаїв; супозиторіїв Гемороль; гомеопатичних препаратів Дарам, Кіндінорм Н, Нотта, Дентокінд, Ентерокінд, Кармінативум бебінос, Гастритол Др. Кляйн, Бероз.

Квітки ромашки мають протизапальну, спазмолітичну, вітрогінну, м'яку заспокійливу, антимікробну дію. Використовуються для симптоматичного лікування захворювань ШКТ, таких як розлад шлунка, порушення травлення, метеоризм. Настій квіток ромашки застосовують у легких випадках

безсоння через нервові розлади. Зовнішньо настій використовується для лікування запалень і подразнення шкіри та слизової оболонки.

Побічна дія. Повідомлялось про алергічні реакції на ромашку (рослини родини Айстрові).

Взаємодія з ЛЗ. Не документовано.

Протипоказання. Ромашка протипоказана пацієнтам з підвищеною чутливістю або алергією на рослини родини Айстрові — *Asteraceae*, такі як амброзія, айстри, хризантеми та ін.



РОМАШКИ ЗАПАШНОЇ КВІТКИ — CHAMOMILLAE SUAVEOLENTIS FLORES

Ромашка без'язичкова, р. запашна — *Chamomilla suaveolens* (Pursh) Rydb., *Matricaria matricarioides* Porter; *M. discoidea* DC., род. Айстрові — *Asteraceae*.

Рос. назва — ромашка без'язичкова.

Англ. назва — Disc mayweed.

Рослина. Однорічна трав'яниста рослина 8–30 см заввишки, стебло одиночне,

у верхній частині гіллясте; листки двічіперистороздільні, з лінійними загостреними плоскими сегментами, сидячі, чергові; на кінцях стебел розташовані невеликі суцвіття — кошики, що складаються з трубчастих квіток. На відміну від ромашки аптечної, кошики сидять на дуже коротких квітконіжках, язичкових квіток немає. Цвіте у травні–вересні. Плід — сім'янка. Насіння до 1,5 мм завдовжки, ребристе.

Поширення. Рослина-космополіт, поширена в областях з помірним кліматом усіх континентів. В Україні росте на замічених місцях, вигонах, уздовж доріг.

Опис ЛРС. Сировину збирають ручним обципуванням. Кошики зеленувато-жовтого кольору 0,5 см у діаметрі, конусоподібної форми, мають 2 ряди лускатих, блідо-зелених, вузьколанцетних, перетинчастих листочків обгортки. Квітколоже опукло-конічне, порожнисте, голе, на ньому розташовані зеленувато-жовті чотиризубчасті, трубчасті квітки. Запах ароматний специфічний. Смак пряний, гіркуватий.

Хімічний склад. Сировина містить ефірну олію (0,15–0,5%), хімічний склад якої відмінний від олії ромашки лікарської. Було встановлено, що вона не містить хамазулену, а основними компонентами ефірної олії ромашки запашної є моно- і сесквітерпеноїди: мірцен, геранілізовалеріанат, β-фарнезен. Серед

інших компонентів у сировині присутні флавоноїди — кверцетрин, апігенін, лютеолін-7-глюкозид; кумарини: умбеліферон, герніарин; слиз, гіркоти, дубильні речовини, кислоти саліцилова і аскорбінова.

Використання. Сировина рекомендована у науковій медицині тільки для зовнішнього застосування як протизапальний засіб. У народній медицині її використовують значно ширше: при захворюваннях травного каналу і печінки, спастичному і хронічному коліті, при застуді як протизапальний і потогінний засіб.



ОМАНУ КОРЕНЕВИЩЕ З КОРЕНЯМИ — INULAE RHIZOMATA ET RADICES

Оман високий — *Inula helenium* L., род. Айстрові — *Asteraceae*.

Рос. назва — девясил високий.

Англ. назва — Elecampane.

Рослина. Багаторічна трав'яниста рослина заввишки до 2,5 м, з товстим м'ясистим кореневищем і численними твердими, довгими коренями. Стебло

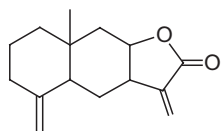
міцне, пряме, у верхній частині розгалужене, листки широколанцетні, край нерівномірно-зубчастий. Кошики до 7 см у діаметрі, жовті, з дуже вузькими крайовими язичковими квітками і численними серединними трубчастими.

Поширення. Оман росте на півдні та сході Європи, натуралізований в Центральній Європі, на Близькому Сході і в Північній Америці. Культивується. Сировина на світовий ринок експортується з Китаю, України та інших країн СНД, Болгарії, а також із США.

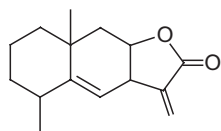
Опис ЛРС. Кореневища та корені ззовні сірувато-коричневого кольору, всередині — жовтувато-білі, з поздовжньо-зморшкуватою поверхнею, дуже тверді, отримані від 2–3-річних культурних рослин. На зламі видно неозброєним оком блискучі крапки (вмістилища ефірної олії). Запах характерний, ароматний. Смак пряний і гіркуватий.

Хімічний склад. Сировина містить 1–4% ефірної олії, до складу якої входять сесквітерпенові лактони (евдесманоліди), у тому числі алантолактон, ізоалантолактон і дигідроалантолактон, кислота алантова і азулен. Суміш алантолактонів також відома як геленін, або камфора оману. Інші компоненти включають поліацетилени, тритерпеноїди (фриделін,

дамарандієнол), а також стерини (β -ситостерол, стигмастерин) і до 44% інуліну.



Ізоалантолактон



Алантолактон

Використання. Входить до БТФ, ЄФ.

Препарат Алантон з оманом застосовують при виразковій хворобі шлунка і дванадцятипалої кишки. Входить до складу комплексних препаратів: Бронхофіт, Імунофіт, Фітомікс, Пектолван фіто, Доктор кашель.

Галенові препарати оману використовуються при захворюваннях ВДШ, як антисептичний, відхаркувальний засіб при бронхіальному катарі, коклюші і бронхіті, впливають на ШКТ, збуджують апетит, поліпшують травлення, зменшують секреторну активність кишечника, регулюють його моторику. Секретолітичну, жовчогінну і сечогінну дію оману було підтверджено експериментально і клінічно. Сесквітерпенові лактони мають протизапальну, антибіотичну, протигрибкову та протипухлинну дію.

Взаємодія з ЛЗ. Оман може впливати на результати використання гіпоглікемічних та гіпотензивних засобів при одночасному застосуванні.

Побічна дія. Лактони, присутні в сировині оману, подразнюють слизові оболонки, можуть викликати алергічний контактний дерматит. Вживання великої кількості препаратів оману призводить до блювоти, діареї, судом і паралічу.

Протипоказання. Оман може викликати алергічну реакцію, особливо в осіб з алергією або чутливістю до інших рослин родини Айстрові — *Asteraceae*.



ПОЛИНУ ГІРКОГО ТРАВА — ABSINTHII HERBA

Полин гіркий — *Artemisia absinthium* L., род. Айстрові — *Asteraceae*.

Рос. назва — полынь горькая.

Англ. назва — Common wormwood, Absinthium.

Рослина. Багаторічна трав'яниста рослина 0,5–1,5 м заввишки. Стебла прямі або висхідні, гранчасті, здебільшого волотисто-розгалужені,

опушені. Листки чергові, зверху темно-зелені, голі, знизу — білоповстисті, з трохи загнутими донизу краями, перистороздільні, з еліптично-ланцетними або ланцетними, пилчасто-надрізнаними лопатями; нижні листки — з черешками, серединні і верхні — сидячі, верхівкові — трьох-, п'ятироздільні або цілі. Квітки різномірні, червонуваті, в оберненояйцеподібних або еліптичних кошиках, що утворюють волотеподібне суцвіття; крайові квітки жіночі, з вузькотрубчастим двозубчастим віночком, серединні — двостатеві, віночок у них лійкоподібно-трубчастий п'ятизубчастий. Плід — сім'янка.

Поширення. Росте майже на всій території європейської частини СНД, в Західному Сибіру, на Кавказі, у Середній Азії.

Опис ЛРС. Листки сіруватого або зеленуватого кольору, густоопушені на обох поверхнях. Прикореневі листки довгочерешкові, із трикутною або овальною, двічі- або тричіперисторозсіченою пластинкою із округлими або ланцетними сегментами. Стеблові листки менш розчленовані, верхні листки ланцетні. Стебло у квітконосній частині зеленувато-сірого кольору, повстяне, близько 2,5 мм у діаметрі та зазвичай із 5 поздовжніми сплосченими борозенками. Кошики зібрані у нещільні волоті, що розвиваються у пазухах ланцетних або слабоперисторозсічених листків; кошики кулястої або сплющено-півкулястої форми, 2–4 мм у діаметрі, вони складаються із сірої повстяної обгортки. Приквітки зовнішнього ряду лінійні, а внутрішнього — овальні, із тупою верхівкою та тонкопівчастим краєм; ложе кошика із дуже довгими лусками (близько 1 мм завдовжки або довшими), численними жовтими трубчастими двостатевими квітками близько 2 мм завдовжки та декількома жовтими крайовими несправжньоаязичковими квітками. Запах ароматний. Смак гіркий.

Хімічний склад. Сировина містить 0,2–2% ефірної олії, до складу якої входять спирти сесквітерпенові, спирт туїловий — туйол, туйон, цинеол, пінен, кадинен, феландрен, сесквітерпенові лактони, в тому числі моноциклічні кетолактони (кетопеланолід А, кетопеланолід Б, гідропеланолід) і азуленогенні сесквітерпенові гвайаноліди (артабсин, абсинтин та його ізомер анабсинтин); алкалоїди, дубильні речовини, каротин, вітаміни (С, групи В), органічні кислоти.

Використання. Входить до ДФУ, ЄФ, ДФ РФ.

Є компонентом препаратів: полину настойка, Поліфітол-1, Гастропін, Гастритол Др. Кляйн, шлункові краплі, бальзам Вігор, Гепазин.

